

Краснодарский край  
Муниципальное образование город Армавир  
МУНИЦИПАЛЬНОЕ БЮДЖЕТНОЕ ДОШКОЛЬНОЕ ОБРАЗОВАТЕЛЬНОЕ УЧРЕЖДЕНИЕ  
ДЕТСКИЙ САД № 20  
352909 город Армавир улица Пушкина 11 телефон 3-20-37, 4 - 05 - 43

ПРИНЯТ  
Педагогическим советом  
МБДОУ № 20  
протокол № 3 от 31.03.2021 г.

УТВЕРЖДЕН  
приказ № 72-ОД от 31.03.2021г.  
заведующий МБДОУ № 20  
\_\_\_\_\_ И.Н. Дуплеева

**Отчет о результатах самообследования  
МУНИЦИПАЛЬНОГО БЮДЖЕТНОГО ДОШКОЛЬНОГО ОБРАЗОВАТЕЛЬНОГО  
УЧРЕЖДЕНИЯ ДЕТСКИЙ САД №20  
муниципального образования город Армавир  
за 2020 год**

## СОДЕРЖАНИЕ

№ п/п	Содержание	Страница
<b>Введение</b>		3
I	<i>Аналитическая часть</i>	
1.1	Оценка образовательной деятельности	4
1.2	Оценка системы управления организации	6
1.3	Оценка содержания и качества подготовки воспитанников	8
1.4	Оценка организации учебного процесса	11
1.5	Оценка востребованности выпускников	14
1.6	Оценка качества кадрового обеспечения	15
1.7	Оценка учебно-методического, библиотечно-информационного обеспечения	19
1.8	Оценка материально-технической базы	21
1.9	Оценка функционирования внутренней системы оценки качества образования	22
II	<i>Результаты анализа показателей деятельности</i>	24

### Введение

Настоящий отчет подготовлен по результатам проведения самообследования, согласно требованиям федерального законодательства, которое обязывает образовательные организации ежегодно осуществлять процедуру самообследования и размещать соответствующий отчет на сайте организации (статья 29, часть 2, пункт 3 Федерального закона от 29 декабря 2012 г. № 273-ФЗ «Об образовании в Российской Федерации (с изменениями и дополнениями)).

Самообследование проводилось в соответствии с требованиями приказов Министерства образования и науки Российской Федерации от 14 июня 2013 года № 462 «Об утверждении порядка самообследования образовательной организацией» (с изменениями, утвержденными приказом Министерства образования и науки Российской Федерации от 14 декабря 2017 года №1218 «О внесении изменений в Порядок проведения самообследования образовательной организации, утвержденный приказом Министерства образования и науки Российской Федерации от 14 июня 2013 года №462»), от 10 декабря 2013 года № 1324 «Об утверждении показателей деятельности образовательной организации, подлежащей самообследованию», писем министерства образования, науки и молодежной политики Краснодарского края от 15 февраля 2016 года № 47-1961/16-11 «О направлении Рекомендаций по проведению самообследования образовательных организаций, подведомственных министерству образования, науки и молодежной политики Краснодарского края», постановление Правительства Российской Федерации от 5 августа 2013 года №662 «Об осуществлении мониторинга системы образования».

Сроки, форма проведения самообследования, состав лиц, привлекаемых для его проведения был определен приказом заведующего дошкольной образовательной организации от 09.03.2021 года № 69 - ОД «О сроках и форме проведения самообследования, составе лиц, привлекаемых для его проведения».

#### I. Аналитическая часть.

Самообследование МУНИЦИПАЛЬНОГО БЮДЖЕТНОГО ДОШКОЛЬНОГО ОБРАЗОВАТЕЛЬНОГО УЧРЕЖДЕНИЯ ДЕТСКОГО САДА №20 (далее МБДОУ № 20) отражает результаты деятельности за 2020 год. В процессе самообследования деятельности МБДОУ № 20 проводилась оценка:

организации образовательной деятельности;

системы управления МБДОУ № 20;

содержания и качества подготовки воспитанников;

качества кадрового обеспечения;

материально-технической базы;

функционирования внутренней системы оценки качества образования.

#### Общая характеристика МБДОУ № 20

<b>Организационно-правовое обеспечение деятельности.</b>	
<i>Полное наименование</i>	МУНИЦИПАЛЬНОЕ БЮДЖЕТНОЕ ДОШКОЛЬНОЕ ОБРАЗОВАТЕЛЬНОЕ УЧРЕЖДЕНИЕ ДЕТСКИЙ САД № 20
<i>Сокращённое наименование</i>	МБДОУ № 20
<i>Организационно-правовая форма</i>	бюджетное учреждение
<i>Тип учреждения</i>	дошкольное образовательное учреждение
<i>Год создания учреждения</i>	Функционирует как муниципальное дошкольное учреждение ЯСЛИ-САД №20 с 1996 года, как муниципальное бюджетное дошкольное образовательное учреждение детский сад №20 с 2011 года.
<i>Учреждение является юридическим лицом</i>	Имеет в оперативном управлении имущество, в постоянном (бессрочном) пользовании земельный участок, самостоятельный баланс, печать с полным наименованием и указанием места нахождения учреждения, штамп

<i>Юридический адрес</i>	352909, Российская Федерация, Краснодарский край, город Армавир, улица Пушкина, 11
<i>Фактический адрес</i>	352909, Российская Федерация, Краснодарский край, город Армавир, улица Пушкина, 11, улица Полины Осипенко, 158.
<i>Руководитель ДОО</i>	Дуплеева Ирина Николаевна, заведующий
<i>Телефон/факс:</i>	8(86137)3-20-37, 8(86137)4-05-43
<i>Электронный адрес</i>	<a href="mailto:Duplejeva@yandex.ru">Duplejeva@yandex.ru</a>
<i>Адрес официального сайта в информационно-телекоммуникационной сети «Интернет»</i>	<a href="http://detsad20arm.ru/">http://detsad20arm.ru/</a>
<i>Учредитель учреждения и собственник имущества</i>	Муниципальное образование город Армавир
<i>Орган осуществляющий отдельные функции и полномочия учредителя учреждения</i>	Управление образования администрации муниципального образования город Армавир
<i>Юридический адрес учредителя</i>	352900, Российская Федерация, Краснодарский край, г. Армавир, ул.К.Либкнехта, 52.
<i>Телефон/факс:</i>	8(86137) 2-21-36
<i>Адрес официального сайта в информационно-телекоммуникационной сети «Интернет»</i>	<a href="http://uo.armavir.kubannet.ru/">http://uo.armavir.kubannet.ru/</a>
<b>Контингент воспитанников МБДОУ № 20</b>	
<i>Количество воспитанников на 01.01.2021 года</i>	108 человек
<i>Количество групп общеразвивающей направленности - 6, из них:</i>	1-я младшая группа – 1 (16 человек), 2-я младшая группа – 1 (14 человека), Средняя группа – 1 (23 человек), Старшая группа – 1 (27 человек), Подготовительная группа – 1 (16 человека) Группа детей с ТНР - 1 (12 человек)
<i>Группа кратковременного вечернего пребывания</i>	1 группа (5 человек).

МБДОУ № 20 представляет собой два отдельно стоящих одноэтажных здания. Здания детского сада отвечают техническим нормам, имеют достаточное искусственное и естественное освещение, в них имеются централизованное холодное водоснабжение, отопление и канализация. Территория благоустроена и озеленена силами сотрудников и родителей. Разбиты клумбы, цветники, мини-огород, посажены различные виды деревьев и кустарников, оборудована экологическая тропа, «бабушкин» двор. Для каждой группы отведены игровые участки, имеется спортивная площадка. В ближайшем окружении находятся: МБОУ СОШ № 6, МБОУ СОШ № 5, АГПУ.

### **1.1. Оценка образовательной деятельности организации**

Основной целью деятельности МБДОУ № 20 является проектирование социальных ситуаций развития ребенка и развивающей предметно-пространственной среды, обеспечивающих позитивную социализацию, мотивацию и поддержку индивидуальности воспитанников через общение, игру, познавательно-исследовательскую деятельность и другие формы детской активности.

Достижение поставленной цели предусматривает решение следующих задач:

1. Охранять и укреплять физическое и психическое здоровье воспитанников, в том числе, их эмоциональное благополучие.
2. Обеспечивать равные возможности для полноценного развития каждого ребенка в

период дошкольного детства независимо от места жительства, пола, нации, языка, социального статуса, психофизиологических и других особенностей (в том числе, ограниченных возможностей здоровья).

3. Обеспечивать преемственность целей, задач и содержания дошкольного и начального общего образования.
4. Создавать благоприятные условия развития воспитанников в соответствии с их возрастными и индивидуальными особенностями и склонностями, развития способностей и творческого потенциала каждого воспитанника, с другими воспитанниками, взрослыми и миром.
5. Объединять обучение и воспитание в целостную образовательную деятельность на основе духовно-нравственных и социокультурных ценностей и принятых в обществе правил и норм поведения в интересах человека, семьи, общества.
6. Формировать общую культуру личности воспитанников, в том числе, ценностей здорового образа жизни, развития их социальных, нравственных, эстетических, интеллектуальных, физических качеств, инициативности, самостоятельности и ответственности, формировать предпосылки учебной деятельности.
7. Расширять пространство социокультурной среды, соответствующей возрастным, индивидуальным, психологическим и физиологическим особенностям воспитанников.
8. Обеспечивать психолого-педагогическую поддержку семьи и повышение компетентности родителей (законных представителей) в вопросах развития и образования, охраны и укрепления здоровья воспитанников.

В МБДОУ № 20 реализуется Основная образовательная программа дошкольного образования (далее – ООП ДО). Программа включает обязательную часть и часть, формируемую участниками образовательных отношений. Обе части являются взаимодополняющими и необходимыми с точки зрения реализации требований Федерального государственного образовательного стандарта дошкольного образования (далее – ФГОС ДО).

При разработке обязательной части учитывались комплексные программы:

1. «ОТ РОЖДЕНИЯ ДО ШКОЛЫ: Основная образовательная программа дошкольного образования. / Под ред. Н.Е. Вераксы, Т.С. Комаровой, М.А. Васильевой. – 3-е изд., испр. И доп. – М.: МОЗАЙКА-СИНТЕЗ, 2016. – 368с.

2. Комплексная образовательная программа дошкольного образования для детей с тяжелыми нарушениями речи (общим недоразвитием речи) с 3 до 7 лет (Издание третье, переработанное и дополненное в соответствии с ФГОС ДО) Нищева Н.В. Часть, формируемая участниками образовательных отношений.

Парциальные образовательные программы:

- «ЛАДУШКИ» И. Каплунова, И. Новоскольцева.

- Лыкова И.А. «ЦВЕТНЫЕ ЛАДОШКИ». Программа художественно - эстетического развития детей 2-7 в изобразительной деятельности (формирование эстетического отношения к миру). – М.: ИД «Цветной мир», 2016. –144 с.

- С.Н. Николаева «Юный эколог». - М.: МОЗАЙКА-СИНТЕЗ, 2016. – 112с.

- Березлева Е.В., Тыртышников Н.А. «Мы вместе и все такие разные»: Программа приобщения детей дошкольного возраста к национальной культуре народов Кубани / под ред. О.Н. Родионовой. – Армавир, РИО АГПУ, 2015. – 196с.

В 2020 году образовательная деятельность осуществлялась в соответствии с годовым планом, календарным учебным графиком, учебным планом, расписанием образовательной деятельности, режимом дня, тематическим планированием МБДОУ № 20.

С сентября 2020 года решаются следующие годовые задачи:

1. Продолжить работу по сохранению и укреплению здоровья детей, формированию привычки к здоровому образу жизни через организацию и проведение профилактических, просветительских и физкультурно-оздоровительных мероприятий с воспитанниками и родителями.

2. Совершенствовать работу по развитию речевого творчества детей через использование средств языковой выразительности и обогащение словаря путем внедрения личностно-ориентированных педагогических технологий.

Образовательная деятельность осуществляется в процессе: организации ОД и различных видов игровой детской деятельности; режимных моментов; самостоятельной деятельности детей; взаимодействия с семьями воспитанников.

Содержание психолого-педагогической работы направлено на освоение воспитанниками следующих образовательных областей:

- «Физическое развитие»;
- «Социально-коммуникативное развитие»;
- «Познавательное развитие»;
- «Речевое развитие»;
- «Художественно-эстетическое развитие».

### **1.2. Оценка системы управления организации**

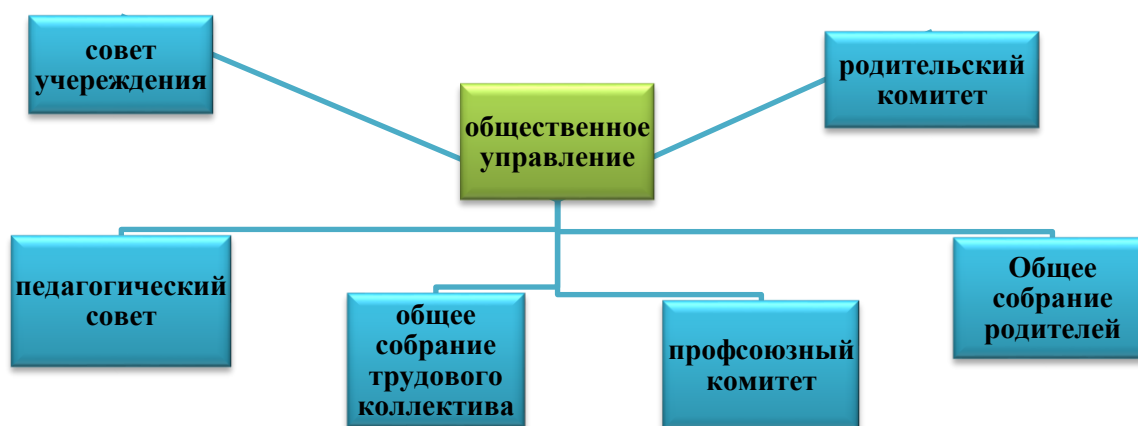
Учреждение в своей деятельности руководствуется:

- Федеральным законом от 29.12.2012г. № 273-ФЗ «Об образовании в Российской Федерации»;
- Федеральным государственным образовательным стандартом дошкольного образования (Утвержден приказом Министерства образования и науки Российской Федерации от 17 октября 2013 г. № 1155);
- «Порядком организации и осуществления образовательной деятельности по основным общеобразовательным программам – образовательным программам дошкольного образования» (приказ Министерства образования и науки РФ от 30 августа 2013 года №1014 г. Москва);
- Санитарными правилами СП 2.4.3648-20 «Санитарно-эпидемиологические требования к организациям воспитания и обучения, отдыха и оздоровления детей и молодежи»;
- Санитарные правила и нормы Сан ПиН 1.2.3685-21 «Гигиенические нормы и требования к обеспечению безопасности и (или) безвредности для человека фактора среды обитания»;
- другими нормативными актами регионального и муниципального уровней, МБДОУ № 20.

Учреждение в своей деятельности подведомственно управлению образования администрации муниципального образования города Армавира – осуществляющему управление в сфере дошкольного образования.

Управление учреждением осуществляется в соответствии с Федеральным законом №273-ФЗ от 29.12.2012г. «Об образовании в Российской Федерации», на основании Устава с соблюдением принципов единоначалия и самоуправления.

#### **I направление – общественное управление:**



## II направление – административное управление:



Административное управление имеет линейную структуру:

I уровень - заведующий МБДОУ (во взаимодействии с коллегиальными органами управления).

Управленческая деятельность заведующего обеспечивает

- материальные;
- организационные;
- правовые;
- социально-психологические условия для реализации функции управления образовательным процессом в МБДОУ.

Объект управления заведующего - весь коллектив. Управление осуществляется в режиме развития и функционирования.

II уровень - старший воспитатель, заведующий хозяйством, медицинская сестра;

Объект управления управленцев второго уровня - часть коллектива согласно должностным обязанностям. Управление осуществляется в режиме опережения.

III уровень управления осуществляется педагогами и воспитателями.

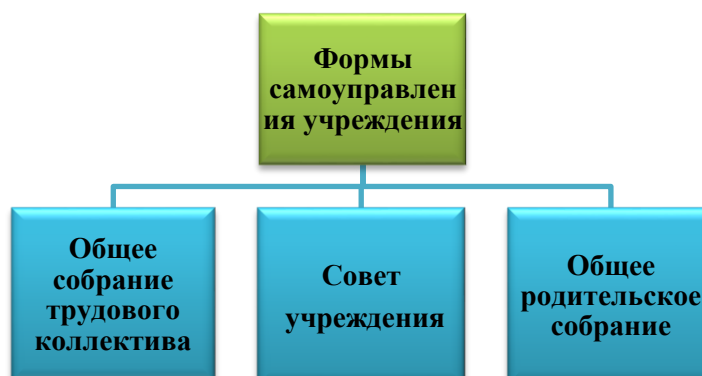
Объект управления - воспитанники и родители (законные представители) воспитанников.

Управление осуществляется в режиме функционирования и проектного управлении.

В коллективе создана атмосфера творческого сотрудничества. Стиль руководства – демократический, но он может меняться в зависимости от конкретных субъектов руководства, а также от конкретной ситуации.

Реализуя функцию планирования, администрация детского сада непрерывно устанавливает и конкретизирует цели самой организации и структурных подразделений, определяет средства их достижения, сроки, последовательность их реализации, распределяет ресурсы.

Формами самоуправления учреждения являются:



Дошкольное учреждение активно взаимодействует с различными социальными службами.



В МБДОУ обеспечивается открытость образовательного учреждения социальной среде, эффективное взаимодействие и сотрудничество с органами местного самоуправления, надзорными органами.

При решении управленческих задач используются следующие принципы:

- актуальность;
- прогностичность;
- оперативность;
- демократичность;
- анализ запросов ребёнка и семьи;
- открытость МБДОУ социально-образовательной инфраструктуре города.

Основными управленческими функциями являются:

- аналитическая деятельность;
- целеполагание;
- планирование работы;
- организаторская деятельность;
- контрольная деятельность.

**Вывод:** управление в МБДОУ № 20 осуществляется в соответствии с действующим законодательством на основе принципов единоначалия и коллегиальности. Механизм управления МБДОУ № 20 обеспечивает его стабильное функционирование.

В МБДОУ № 20 реализуется возможность участия в его управлении всех участников образовательного процесса.

### ***1.3. Оценка содержания и качества подготовки воспитанников***

В ходе анализа воспитательно-образовательной работы учреждения были получены следующие результаты.

1. Обучение и воспитание в ДОУ ведется на русском языке.
2. Содержание дошкольного образования определяется основной образовательной программой дошкольного образования (далее –ООП ДО).
3. Образовательная программа реализуется с учетом возрастных и индивидуальных особенностей детей.
4. ДОУ устанавливает режим занятий воспитанников, направленный на решение программных образовательных задач в совместной деятельности взрослого и детей и самостоятельной деятельности детей не только в рамках непосредственно образовательной деятельности, но и при проведении режимных моментов, исходя из условий ДОУ, содержания образовательной программы и в соответствии с санитарно-



эпидемиологическими правилами и нормативами, утвержденными постановлением Главного государственного санитарного врача РФ.

5. ДОУ самостоятельно в выборе форм, средств и методов обучения и воспитания в пределах, определенных Законом Российской Федерации от 29.12.2012 № 273-ФЗ «Об образовании в Российской Федерации».

6. ДОУ обеспечивает функционирование системы внутреннего мониторинга качества образования в учреждении.

#### **О реализации образовательной деятельности в дистанционном режиме**

В детском саду для освоения образовательной программы дошкольного образования в условиях самоизоляции было предусмотрено проведение занятий в 2-х форматах – онлайн и предоставление записи занятий на имеющихся ресурсах (облачные сервисы Яндекс, Mail, Google, YouTube). Право выбора предоставлялось родителям (законным представителям) исходя из имеющихся условий для участия их детей в занятиях.

Для качественной организации родителями привычного режима для детей специалистами детского сада систематически проводились консультации, оказывалась методическая помощь и по возможности техническая. Данные мониторинга посещения онлайн-занятий и количества просмотров занятий в записи по всем образовательным областям свидетельствует о достаточной вовлеченности и понимании родителями ответственности за качество образования своих детей.

#### **О роли родителей (законных представителей) в достижении результатов образовательной деятельности**

Результаты педагогического анализа, проведенного по итогам освоения образовательной программы в дистанционном режиме, свидетельствуют о снижении результативности образовательной деятельности во всех возрастных группах. Причину данной ситуации видим в следующем:

- недостаточном обеспечении родителями (законными представителями) привычного для детей детсадовского режима, отсутствии свободного времени для занятий с детьми различными видами конкретной содержательной деятельности и отсутствии соответствующих компетенций;

- педагоги не смогли установить полноценное взаимодействие с родителями, провести необходимые разъяснения о включенности в дистанционные занятия и значимости их для детей.

Исходя из сложившейся ситуации, в плане работы детского сада на 2021 год предусмотреть мероприятия, минимизирующие выявленные дефициты, включить вопрос контроля в годовой план.

*Сведения об участии и результативности участия воспитанников и педагогов в конкурсах, смотрах, концертах различного уровня.*

<b>Уровень</b>	<b>Тема</b>	<b>Участники</b>
<b>Региональные и федеральные конкурсы</b>	«Семейные экологические проекты»	воспитанник Варютин Михаил (участие),
	«Звезда спасения»	Бердников Святослав (участие),
	«Неопалимая купина»	Бердников Святослав (участие),
	«Зеленая планета»	Смирнов Виктор (участие),
	«Дети Кубани берегут энергию»	Кочетков Иван (Победитель),
	Интернет-акция «Я – ответственный гражданин»	3 семьи
	Всероссийская акция «Окна Победы»	13 семей
	Флешмоб «Наследники победы»	37 семей
	Акция «Пасха в кубанской семье»	12 семей

	Всероссийская акция «Окна России»	14 семей
	Акция «Гимн России»	1 семья
	Всероссийская акция «Стихи Победы»	7 семей
	Акция к дню защиты детей «Смайлики настроения»	41 семья
	Флешмоб «Мой флаг – моя гордость»	1 семья
<b>Городские конкурсы</b>	«Семейные экологические проекты»,	воспитанник Варютин Михаил (Победитель), Кочетков Даниил (Призер), Кочетков Иван (Участие);
	«Я- исследователь»	Варютин Михаил (Победитель)
	«Звезда спасения»	Бердников Святослав (призер), участники - Борисова Мария, Никитенко Сергей;
	«Неопалимая купина»	Бердников Святослав (призер), участники-Аверина Ольга, Шитикова Настя, Фадеев Марк, Дорогина Настя.
	«Зеленая планета»	Смирнов Виктор (Победитель), участники – Биденко Ксения, Навасардян Гаяне, Кочетков Даниил, Александрова Ника, Оберемков Алексей, Никитенко Сергей, Кочетков Иван;
	«Дети Кубани берегут энергию»	Кочетков Иван (Победитель), участники - Попова Виктория, Бердников Святослав, Никитенко Сергей;
	«Великая война-великая победа»	Участники - Дремлюженко Владимир, Никитченко Кирил, Кочетков Иван, Мартиросова Марина.
	«Светлый праздник Рождество Христово»	участники - Халько Полина, Оверина Ольга
	«Лучок – золотистый бочок»	Маргарян Тигран-рисунки, Бердников Святослав – мультфильм
	«Однажды в новый год»	6 работ.

## 2. Коррекционная работа

В МБДОУ № 20 логопедическая работа осуществляется учителем-логопедом К.А. Колесниковой в рамках Комплексной образовательной программы дошкольного образования для детей с тяжелыми нарушениями речи (общим недоразвитием речи) с 3 до 7 лет (Издание третье, переработанное и дополненное в соответствии с ФГОС ДО) Нищева Н.В.

Работа ведется по нескольким направлениям:

1. формирование звукопроизношения и уточнения артикуляции уже имеющихся звуков.
2. Развитие фонематического слуха, фонематического анализа и синтеза слов.
3. Расширение словарного запаса, обогащение активного словаря.
4. Формирование грамматически правильной связной речи.
5. Развитие мышления, памяти, слухового и зрительного внимания.

6. Развитие мелкой моторики рук с использованием самомассажа пальцев, игр с пальчиками, обводки, штриховки и др.

7. Подготовка к обучению грамоте: знакомство с основными понятиями (предложение, слово, слог, звук), составление схем и тд.

Предложения: Обратить серьезное внимание на раннее выявление речевых нарушений у детей старшей группы. Активизировать участие родителей в коррекционной работе, привлекать родителей через разнообразные формы работы.

**Вывод:** Вместе с тем, важно отметить необходимость более широкого использования методов развивающего обучения (проблемного изложения материала, ИКТ, моделирования и экспериментирования, как деятельности дошкольников) с целью активизации мыслительной деятельности детей.

#### **1.4. Оценка организации учебного процесса**

Прием детей в Учреждение осуществляется в соответствии с нормативно-правовыми документами.

Общий объем обязательной части программы составляет не менее 80% времени и рассчитан в соответствии с возрастом воспитанников, основными направлениями их развития, спецификой дошкольного образования и включает время, отведенное на: образовательную деятельность, осуществляемую в процессе организации различных видов детской деятельности; образовательную деятельность, осуществляемую в ходе режимных моментов; самостоятельную деятельность; взаимодействие с семьями воспитанников.

Созданы все условия для разностороннего развития детей с 2 до 8 лет - детский сад оснащен оборудованием для разнообразных видов детской деятельности в помещении и на участках. Развивающая среда в МБДОУ выступает не только условием творческого саморазвития личности ребенка, фактором оздоровления, но и показателем профессионализма педагогов.

Образовательный процесс осуществляется по двум режимам в каждой возрастной группе: с учетом теплого и холодного периода года.

Образовательная деятельность осуществляется в первую и вторую половину дня. Продолжительность непрерывной образовательной деятельности, ее максимально допустимый объем соответствует требованиям СанПиН 1.2.3685-21. В середине непрерывной образовательной деятельности проводится физкультурная минутка. Перерывы между периодами непрерывной образовательной деятельности – не менее 10 минут.

Образовательная деятельность, требующая повышенной познавательной активности и умственного напряжения детей, организуется в первую половину дня. Для профилактики утомления детей образовательная деятельность сочетается с занятиями по физическому развитию и музыкальной деятельности. Построение образовательного процесса в МБДОУ № 20 основывается на адекватных возрасту формах работы с детьми.

Максимально допустимый объем недельной образовательной нагрузки для детей раннего возраста от 1,5 лет до 3 лет и для детей дошкольного возраста осуществляется в соответствии с санитарно-эпидемиологическими требованиями к устройству, содержанию и организации режима работы дошкольных образовательных организаций.

Продолжительность непрерывной образовательной деятельности для детей:

- от 1,5 до 3-х лет - не более 10 минут;
- от 3-х до 4-х лет - не более 15 минут;
- от 4-х до 5 лет - не более 20 минут;
- от 5 до 6 лет - не более 25 минут;
- от 6 до 7 лет - не более 30 минут.

Максимально допустимый объем образовательной нагрузки в первой половине дня в младшей и средней группах не превышает 30 и 40 минут соответственно, а в старшей и подготовительной - 45 минут и 1,5 часа соответственно. Перерывы между периодами непрерывной образовательной деятельности – не менее 10 минут.

Учебный план определяет точное количество занятий, предусмотренных на усвоение детьми каждого программного раздела, нормирует нагрузки по времени и по содержанию деятельности детей. Учебный план МБДОУ позволяет наглядно представить структурирование образовательного процесса в детском саду.

#### *Медицинское обслуживание*

- обеспечивается врачом-педиатром детской поликлиники №1 и медицинской сестрой МБДОУ, которые наряду с администрацией и педагогическим персоналом несут ответственность за проведение лечебно-профилактических мероприятий, соблюдение санитарно-гигиенических норм, режима и качество питания воспитанников.

Динамика состояния здоровья воспитанников, меры по охране и укреплению здоровья.

Реализуя мониторинг здоровья и с целью профилактики заболеваемости детей в течение учебного года, воспитатели совместно с медицинской службой отслеживали:

- проведение вакцинации в соответствии с национальным календарем прививок;
- отслеживание реализации рекомендаций узких специалистов;
- контроль медицинской службы ДОУ за исполнением рекомендаций детям, пришедшим в детский сад после болезни.

Один из самых важных показателей – это динамика заболеваемости воспитанников детского сада.

Мониторинг показателей состояния здоровья детей в конце учебного года, владения двигательными действиями, физической подготовленности выявил позитивные изменения.

В 2020 году особое внимание медицинская служба детского сада уделяла оздоровительным мероприятиям и проведением большого времени на свежем воздухе. Наряду с уменьшением заболеваемости у детей отмечается повышение эмоционального тонуса и физической выносливости. Таким образом, укрепление здоровья детей становится ценностным приоритетом всей воспитательно-образовательной работы детского сада не только в плане физического воспитания, но и обучения в целом. Результатом проделанной работы является снижение числа пропущенных по болезни дней в общем числе дней, проведенных детьми в группе.

#### *Взаимодействие с родителями.*

Взаимодействие с родителями коллектив МБДОУ №20 строит на принципе сотрудничества и партнерства.

При этом решаются задачи:

- повышение педагогической культуры родителей;
- приобщение родителей к участию в жизни детского сада;
- изучение семьи и установление контактов с ее членами для согласования воспитательных воздействий на ребенка.

Для решения этих задач используются различные формы работы:

- групповые родительские собрания, консультации;
- проведение совместных мероприятий для детей и родителей;
- анкетирование;
- наглядная информация;
- выставки совместных работ;
- посещение открытых мероприятий и участие в них;
- заключение договоров с родителями вновь поступивших детей.

#### **1.5. Оценка востребованности выпускников**

В МБДОУ № 20 в 2019-2020 учебном году 31 выпускник. По данным опроса родителей выпускников, в СОШ № 6 поступило 9 человек, в СОШ № 5 – 12 человек, в СОШ № 25 – 8 человек, в гимназию № 1 – 2 человека, что объясняется удобным расположением школ № 6, 5, 25 и гимназии №1 к месту проживания детей.

Следует добавить, что 68 % детей, заканчивающих обучение в МБДОУ, посещают учреждения дополнительного образования (центр детского творчества, музыкальная школа, спортивные учреждения) и планируют продолжать дополнительное образование в дальнейшем. Ещё 21 % выпускников намерены поступить в учреждения дополнительного образования.

Таким образом, общая готовность детей МБДОУ № 20 к школьному обучению находится на уровне выше среднего. Данный результат получен вследствие тесного сотрудничества воспитателей групп с психологической службой, социальными партнёрами (СОШ №6, №5, №25), родителями (законными представителями выпускников). Педагогический коллектив учитывает возможность разностороннего общения детей и преимущество образовательной деятельности детского сада со школами микрорайона в контексте расширения социокультурной и образовательной среды.

Также следует отметить наличие детей с низким уровнем готовности, что связано со слабой посещаемостью данной категории детей.

Наряду с выше изложенным выработаны пути решения:

- индивидуализировать процесс образования в отношении детей с низкой посещаемостью;

- скорректировать работу с родителями (законными представителями) по их взаимодействию с МБДОУ № 20.

### **1.6. Оценка качества кадрового обеспечения**

Педагогическими кадрами, медицинским и техническим персоналом учреждение укомплектовано согласно штатному расписанию.

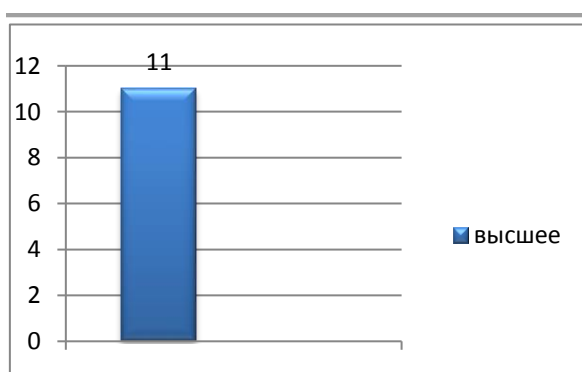
В 2020 году коллектив ДОУ пополнился одним молодым специалистом.

Коллектив объединён едиными целями и задачами и имеет благоприятный психологический климат и продолжает работу над созданием положительного имиджа ДОУ.

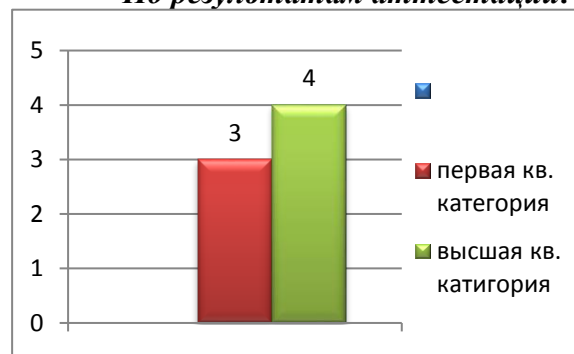
В 2020 году педагогическими кадрами МБДОУ был укомплектован на 100%. Всего в течение года в детском саду работало 11 педагогов:

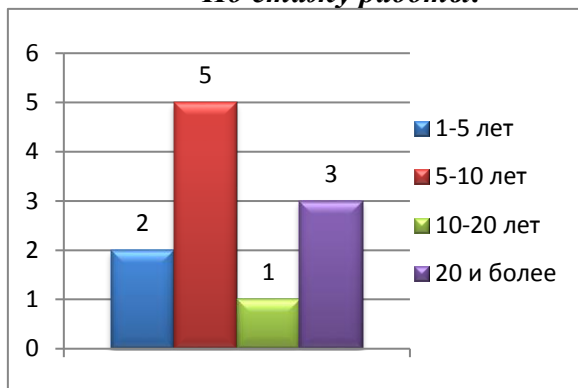
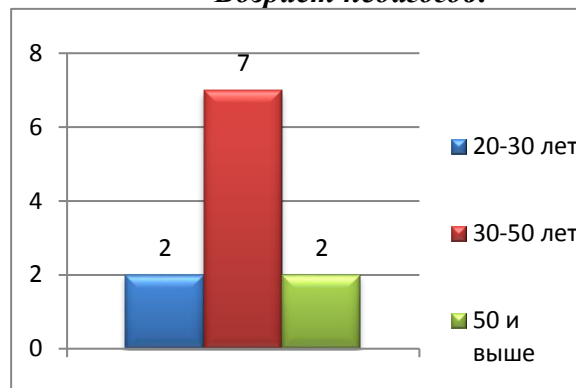


#### **По уровню образованию:**



#### **По результатам аттестации:**



**По стажу работы:****Возраст педагогов:**

В ДОУ созданы необходимые условия для профессионального роста сотрудников: составлен план повышения квалификации и переподготовки педагогических работников, план аттестации педагогических кадров.

Ежегодно педагоги повышают уровень своего профессионального мастерства посредством самообразования, участия в работе ГМО и ПДС, организованных УО и ЦРОиОК г.Армавира, участия в различных конкурсах и выступлениях на разных уровнях.

№ п/п	Содержание работы	Дата	ФИО участника или кол-во участников	Примечание
<b>II. Сведения о диссеминации опыта работы ДОО и педагогов ДОО (2019 – 2020 учебный год)</b>				
1.1	<b>Публикации</b>			
1.1.1	Международный (сборник статей XXV Международной научно-практической конференции «WORLD SCIENCE: PROBLEMS AND INNOVATIONS». – «Наука и Просвещение»)	Ноябрь 2019г.	Тучкова А.А.	«Повышение профессиональной компетентности педагога в области здоровьесбережения дошкольников»
1.1.2	Региональный (сборник научно-методических трудов «Здоровьесберегающие технологии в практике дошкольного образования», РИО АГПУ)	Сентябрь 2019г.	Тучкова А.А.	«Здоровьесберегающие технологии в практике дошкольного образования»
1.1.3	Международный (сборник статей XXV Международной научно-практической конференции «WORLD SCIENCE: PROBLEMS AND INNOVATIONS». – «Наука и Просвещение»)	Ноябрь 2019г.	Гайдай М.В.	«Повышение профессиональной компетентности педагога в области здоровьесбережения дошкольников»

1.1.4	Региональный (сборник научно-методических трудов «Здоровьесберегающие технологии в практике дошкольного образования», РИО АГПУ)	Сентябрь 2019г.	Гайдай М.В.	«Маленький почемучка: отмахнуться или ответить?»
1.1.5	Всероссийский (материалы всероссийской научно-практической конференции (г.Армавир, 12 февраля 2020 года) / науч. ред. Е.А. Тупичкина, Е.В. Демко, С.И.Семенака. – Армавир: АРМStyling, 2019 – 116 с.)	Февраль 2020г.	Фисенко О.А.	Опыт работы воспитателя первой младшей группы по применению организации игровой деятельности
1.1.6	Научные труды VI Всероссийской научно-практической конференции. Армавир, ноябрь, 2019 год/ под ред. Е.А. Дьяковой. Армавир: РИО АГПУ, 2019. 98с.	Ноябрь 2019г.	Фисенко О.А.	Исследовательские проекты «Познаем мир» в рамках сетевого взаимодействия школа-ДОУ
1.2	<b>Пособия</b>			
1.2.1	Программа социально-педагогической направленности «Говорим правильно» для детей 5-7 лет.	Сентябрь 2019г.	Гречкина Е.А.	Имеет внешнюю рецензию
1.2.2	Программа «Экология – это интересно» ля детей 5-7 лет	Сентябрь 2019г.	Фисенко О.А.	Имеет внешнюю рецензию
1.2.3	Заметка в «Армавирском собеседнике» о победе воспитанника Кочеткова Ивана в краевом конкурсе.	Декабрь 2019г.	Морозова Т.Ю., Твердохлебова Н.В.	

**Участие (присутствие)**

1.3.1	АГПУ (мастер-класс)	Сентябрь 2019г.	Гречкина Е.А.	Первые уроки нравственности
1.3.2	АГПУ (мастер-класс)	Декабрь 2019г.	Гречкина Е.А.	Роль семейного микроклимата при воспитании дошкольника
1.3.3	АГПУ (мастер-класс)	Ноябрь 2019г.	Оганезова Н.М.	Родительская любовь и ее влияние на развитие ребенка
1.3.4	АГПУ (мастер-класс)	Февраль 2020г.	Фисенко О.А.	«Использование техники песочного рисования или игры с песком»
1.3.5	Выступление с докладом в рамках регионального методического семинара	Октябрь 2019г.	Гречкина Е.А.	Организация и содержание игровой деятельности дошкольников в соответствии с ФГОС ДО

1.3.6	Выступление с докладом в рамках регионального методического семинара	Сентябрь 2019г.	Оганезова Н.М.	Приемы активизации внимания детей дошкольного возраста в режимных моментах
1.3.7	Выступление с докладом в рамках V Международной научно-практической конференции	Январь 2020г.	Фисенко О.А.	«Формирование культуры поведения у младших дошкольников в сюжетно-ролевой игре»
1.3.8	Онлайн - конференция	29 мая 2020г	Дуплеева И.Н., Малина В.А.	«Современные коррекционно-развивающие технологии в ДО»
1.3.9	Онлайн - конференция	10 апреля 2020г.	Дуплеева И.Н.	« Как детским садам организовать работу в период пандемии»
1.3.10	Онлайн - конференция	10 апреля 2020г.	Твердохлебова Н.В.	«Как организовать работу с воспитанниками и родителями»
1.3.11	Курс вебинаров по актуальным проблемам ДО «Воспитатели России»	09 марта 2020г.	11 педагогов и заведующий	10 вебинаров
1.3.12	Онлайн – конференция Большого фестиваля ДО «Воспитатели России»	С 14 по 27 мая 2020г.	Колесникова К.А., Гайдай М.В.	

Это позволяет педагогам квалифицированно осуществлять деятельность по воспитанию всесторонне развитой личности ребенка с учетом его физического и психического развития, индивидуальных возможностей, интересов и способностей, готовности к обучению в школе, эффективно использовать современные педагогические технологии и методики.

Педагогический коллектив очень творческий. Каждый педагог имеет возможность реализовать свою сферу интересов через работу в творческой группе; участие в различных конкурсах и конференциях. Поручения и задания распределяются среди педагогов согласно их индивидуальным склонностям и интересам.

Для дальнейшего повышения уровня педагогической деятельности и совершенствование профессионального мастерства воспитателей, мы считаем, что в новом учебном году необходимо:

- актуализировать потребность воспитателей в приобретении теоретических знаний, а также в практическом их использовании;
- обучить воспитателей рациональному планированию свою работу;
- обучить воспитателей способности отслеживать результаты работы с детьми, т.е. приемам педагогической диагностики;
- организовать мероприятия, которые позволят выявить затруднения и спрогнозировать дальнейшую работу по повышению профессиональное мастерства малоопытных педагогов (обучение молодых специалистов проведению мониторинга педагогической деятельности, помощь в организации самообразования, повышения квалификации, предоставление возможности молодым педагогам представить свой опыт для коллег на уровне ДОУ, муниципалитета, региона).



Квалификация педагогических и учебно-вспомогательных работников соответствует квалификационным характеристикам, установленным в Едином квалификационном справочнике должностей руководителей, специалистов и служащих, раздел "Квалификационные характеристики должностей работников образования", утвержденном приказом Министерства здравоохранения и социального развития Российской Федерации от 26 августа 2010 г. N 761н. В настоящее время разрабатываются должностные инструкции педагогов ДОУ в соответствии с Профессиональным стандартом педагога, утвержденным приказом Министерства труда и социальной защиты РФ № 544-н от 18.10.2013.

### ***1.7. Оценка качества учебно-методического, библиотечно-информационного обеспечения***

Центром всей методической работы детского сада является методический кабинет. Всё его содержание направлено на оказание помощи воспитателям в организации воспитательно-образовательного процесса, повышения педагогического мастерства, взаимодействие с родителями.

Методический кабинет в МБДОУ решает следующие задачи:

- нормативно-организационную (пропаганда решений и указаний органов управления образования, руководства МБДОУ и решений педагогического совета по вопросам обучения и воспитания);
- дидактико-методическую (оказания помощи воспитателям, руководителям творческих групп в разработке планов, организации, подготовке и проведении методических мероприятий, обобщение актуального опыта работы);
- информационно-проблемную (обеспечение сбора, хранение и популяризации литературы и информации по проблемам педагогики, психологии, методики обучения и воспитания);
- практическую (оказание помощи воспитателям в подготовке и проведении различных видов занятий, представление систематизированных методических пособий и образцов документации, а также путём организации консультаций);
- технологическую (рекомендации по методике применения ТСО, помощь воспитателям в их использовании, обобщение и анализ использования ТСО в воспитательно-образовательном процессе).

В настоящее время активность педагогов в методической работе повысилась, что связано с использованием активных форм обучения педагогов и сплочённости коллектива в единой направленности на развитие.

В соответствии с программно-методическим обеспечением к образовательной программе дошкольного образования учреждение на 100 % укомплектовано учебно-методической и художественной литературой (с учетом ФГОС ДО – 96%); в каждой возрастной группе имеется необходимый учебно-методический и дидактический комплекс (требующий доработки в соответствии с ФГОС ДО). Детский сад частично оснащен современным оборудованием для детских площадок (песочницы, машина, поезд). В воспитательно-образовательном процессе активно используются информационно-коммуникационные технологии (проектор, экран, ноутбуки, магнитофоны, микрофоны, акустическая система, электропианино). Все педагоги имеют свободный доступ к сети Интернет.

В этом учебном году был доукомплектован учебно-методический комплект: методические и наглядно-дидактические пособия по всем возрастным группам к программе «От рождения до школы» под редакцией Н.Е. Вераксы, Т.С. Комаровой, М.А. Васильевой.

В библиотеке поступления новой художественной литературы в этом учебном году не было.

МБДОУ имеет свой официальный сайт, на котором регулярно размещаются и обновляются документы, связанные с его функционированием.

### **1.8. Оценка материально-технической базы**

В учреждении созданы условия для разностороннего развития детей с 2 до 8 лет.

При организации развивающей предметно-пространственной среды в группе учитывались ФГОС ДО, основные направления развития ребенка-дошкольника и задачи реализуемой ОП ДО:

<b>№ п/п</b>	<b>Направления развития ребенка</b>	<b>Развивающие центры, зоны</b>
1.	<i>Социально-коммуникативное развитие</i>	-центр сюжетно-ролевой игры, -зона ряженья, -зона «уединения».
2.	<i>Художественно-эстетическое развитие</i>	-центр творчества (где размещаются материалы по ознакомлению с искусством, предметы искусства, материалы и оборудование для детской изобразительной деятельности), -музыкальный центр, - центр театральной деятельности
3.	<i>Познавательное развитие</i>	- центр познавательно-экспериментальной деятельности (в него входит уголок природы, мини-лаборатория: место для детского экспериментирования и опытов с соответствующим оборудованием и материалами), -центры сенсорного развития и математического развития (игротека), -центр строительно-конструктивных игр
4.	<i>Речевое развитие</i>	- центр речевого развития (включаете в себя книжный уголок и все игры и оборудования для развития речи и подготовки ребенка к освоению чтения и письма)
5.	<i>Физическое развитие</i>	- центр физического развития

Материалы и оборудование подбираются в четком соответствии с СП 2.4.3648-20, а так же с учетом образовательных целей и задач реализуемой ОП ДО, возрастных особенностей детей группы; гендерного подхода; индивидуальных особенностей, интересов и предпочтений детей; архитектурно-конструктивных особенностей помещений; материальных возможностей ДОУ.

Соблюдаются психолого-педагогические требования к созданию развивающей предметно-пространственной среды, изложенные в ФГОС ДО п.3.3. Однако невозможно сразу переоборудовать развивающую предметно –пространственную среду в соответствии с требованиями ФГОС ДО, одним из результативных способов является участие ДОУ в смотрах – конкурсах на лучшую подготовку групп к новому учебному году, «Ландшафтный дизайн ДОУ». Но все же необходимо отметить, что в настоящий момент она нуждается в доработке.

Материально - техническое оснащение и оборудование ДОУ соответствует санитарно-техническим нормам, физиологии детей и требованиям комплексной безопасности к содержанию детей.

Основными помещениями МБДОУ являются 6 групповых ячеек, за которыми закреплены индивидуальные игровые участки. В каждой возрастной группе созданы условия для самостоятельной и организованной деятельности детей: игровой, двигательной, продуктивной, познавательно-исследовательской, коммуникативной, театрализованной, музыкальной и т.д.

На протяжении 2020 года материально-техническая база МБДОУ постоянно поддерживалась и пополнялась. Приоритетными были: текущий ремонт жизнеобеспечивающих систем, приобретение игрушек и игрового оборудования, замена посуды на пищеблоке и в группах.

### ***1.9. Оценка функционирования внутренней системы оценки качества образования.***

Внутренняя система оценки качества образования определена необходимыми локальными актами.

В учреждении используются следующие формы административного и общественного контроля:

Фронтальный контроль. Проводится с целью получения полной информации о состоянии образовательного процесса. Предусматривает проверку в полном объеме педагогической работы в одной группе в течение нескольких дней. Эта форма контроля позволяет получить всестороннюю информацию о выполнении программы воспитания в целом, даёт материалы для глубокого педагогического анализа, выводов и помогает определить дальнейшее направление в работе.

Тематический контроль. Проводится по отдельным проблемам деятельности ДОУ. Направлен на изучение фактического состояния дел по конкретному вопросу. Темы контроля определяются задачами годового плана учреждения. В ходе тематического контроля анализируется практическая деятельность педагогических работников.

Персональный контроль. В ходе персонального контроля проверяется:

- готовность педагогических работников к аттестации;
- деятельность педагогов, не имеющих специального образования;
- деятельность педагогов, не имеющих стажа педагогической деятельности (вновь прибывшие).

Оперативный контроль. В ходе оперативного контроля проверяется:

- питание в ДОУ;
- санитарное состояние ДОУ;
- использование добровольных пожертвований.

Качество дошкольного образования отслеживается в процессе педагогической диагностики и мониторинга состояния образовательной деятельности учреждения.

Педагогическая диагностика воспитателя (специалиста) направлена на изучение ребенка дошкольного возраста для познания его индивидуальности и оценки его развития как субъекта познания, общения и деятельности; на понимание мотивов его поступков, видение скрытых резервов личностного развития, предвидение его поведения в будущем.

Мониторинг направлен на отслеживание

- результатов деятельности учреждения в текущем учебном году;
- педагогического процесса, реализуемого в учреждении;
- качества условий деятельности учреждения (анализ условий предусматривает оценку профессиональной компетентности педагогов и оценку организации развивающей предметно-пространственной среды).

**II. Результаты анализа показателей деятельности**  
**МУНИЦИПАЛЬНОГО БЮДЖЕТНОГО ДОШКОЛЬНОГО ОБРАЗОВАТЕЛЬНОГО**  
**УЧРЕЖДЕНИЯ ДЕТСКОГО САДА № 20, на 09.01.2021г.**  
**(утв. приказом Министерства образования и науки РФ от 10 декабря 2013 г. № 1324)**

№ п/п	Показатели	Единица измерения
1.	Образовательная деятельность	
1.1	Общая численность воспитанников, осваивающих образовательную программу дошкольного образования, в том числе:	108 человека
1.1.1	В режиме полного дня (8-12 часов)	108 человека
1.1.2	В режиме кратковременного пребывания (3-5 часов)	0 человека
1.1.3	В семейной дошкольной группе	0 человек
1.1.4	В форме семейного образования с психолого-педагогическим сопровождением на базе дошкольной образовательной организации	0 человек
1.2	Общая численность воспитанников в возрасте до 3 лет	16 человек
1.3	Общая численность воспитанников в возрасте от 3 до 8 лет	92 человек
1.4	Численность/удельный вес численности воспитанников в общей численности воспитанников, получающих услуги присмотра и ухода:	108 человека /100%
1.4.1	В режиме полного дня (8-12 часов)	108 человека /100%
1.4.2	В режиме продленного дня (12-14 часов)	0 человек/0%
1.4.3	В режиме круглосуточного пребывания	0 человек/ 0%
1.5	Численность/удельный вес численности воспитанников с ограниченными возможностями здоровья в общей численности воспитанников, получающих услуги:	0 человек/0%
1.5.1	По коррекции недостатков в физическом и (или) психическом развитии	0 человек/0%
1.5.2	По освоению образовательной программы дошкольного образования	0 человек/0%
1.5.3	По присмотру и уходу	0 человек/0%
1.6	Средний показатель пропущенных дней при посещении дошкольной образовательной организации по болезни на одного воспитанника	3,64 день
1.7	Общая численность педагогических работников, в том числе:	11 человек
1.7.1	Численность/удельный вес численности педагогических работников, имеющих высшее образование	11 человек/100%
1.7.2	Численность/удельный вес численности педагогических работников, имеющих высшее образование педагогической направленности (профиля)	11 человек/100%
1.7.3	Численность/удельный вес численности педагогических работников, имеющих среднее профессиональное образование	0 человек/0%
1.7.4	Численность/удельный вес численности педагогических работников, имеющих среднее профессиональное образование педагогической направленности (профиля)	0 человек/0%
1.8	Численность/удельный вес численности педагогических работников, которым по результатам аттестации присвоена квалификационная категория, в общей численности педагогических работников, в том числе:	7 человек/64%
1.8.1	Высшая	4 человек/36%
1.8.2	Первая	3 человек/27%
1.9	Численность/удельный вес численности педагогических работников в общей численности педагогических работников, педагогический стаж работы которых составляет:	11 человек/100%
1.9.1	До 5 лет	2 человек/18%

1.9.2	Свыше 30 лет	2 человек/18%
1.10	Численность/удельный вес численности педагогических работников в общей численности педагогических работников в возрасте до 30 лет	2 человек/18%
1.11	Численность/удельный вес численности педагогических работников в общей численности педагогических работников в возрасте от 55 лет	0 человек/0%
1.12	Численность/удельный вес численности педагогических и административно-хозяйственных работников, прошедших за последние 5 лет повышение квалификации/профессиональную переподготовку по профилю педагогической деятельности или иной осуществляемой в образовательной организации деятельности, в общей численности педагогических и административно-хозяйственных работников	12 человек/100%
1.13	Численность/удельный вес численности педагогических и административно-хозяйственных работников, прошедших повышение квалификации по применению в образовательном процессе федеральных государственных образовательных стандартов в общей численности педагогических и административно-хозяйственных работников	12 человек/100%
1.14	Соотношение “педагогический работник/воспитанник” в дошкольной образовательной организации	11 человек/108 человек
1.15	Наличие в образовательной организации следующих педагогических работников:	
1.15.1	Музыкального руководителя	да
1.15.2	Инструктора по физической культуре	нет
1.15.3	Учителя-логопеда	да
1.15.4	Логопеда	нет
1.15.5	Учителя- дефектолога	нет
1.15.6	Педагога-психолога	нет
2.	Инфраструктура	
2.1	Общая площадь помещений, в которых осуществляется образовательная деятельность, в расчете на одного воспитанника	2,5/2 кв.м.
2.2	Площадь помещений для организации дополнительных видов деятельности воспитанников	63 кв.м.
2.3	Наличие физкультурного зала	да
2.4	Наличие музыкального зала	нет
2.5	Наличие прогулочных площадок, обеспечивающих физическую активность и разнообразную игровую деятельность воспитанников на прогулке	да