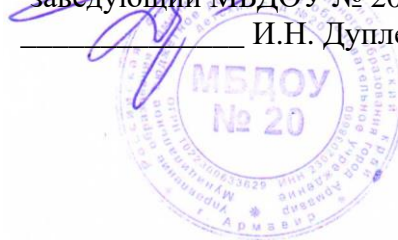


Краснодарский край  
Муниципальное образование город Армавир  
МУНИЦИПАЛЬНОЕ БЮДЖЕТНОЕ ДОШКОЛЬНОЕ ОБРАЗОВАТЕЛЬНОЕ УЧРЕЖДЕНИЕ  
ДЕТСКИЙ САД № 20  
352909 город Армавир улица Пушкина 11 телефон 3-20-37, 4 - 05 - 43

ПРИНЯТ  
Педагогическим советом  
МБДОУ № 20  
протокол № 3 от 18.03.2020 г.

УТВЕРЖДЕН  
приказ № 75-ОД от 18.03.2020г.  
заведующий МБДОУ № 20  
\_\_\_\_\_ И.Н. Дуплеева



**Отчет о результатах самообследования  
МУНИЦИПАЛЬНОГО БЮДЖЕТНОГО ДОШКОЛЬНОГО ОБРАЗОВАТЕЛЬНОГО  
УЧРЕЖДЕНИЯ ДЕТСКИЙ САД №20  
муниципального образования город Армавир  
за 2019 год**

Армавир, 2019г.

## СОДЕРЖАНИЕ

№ п/п	Содержание	Страница
<b>Введение</b>		3
I	<i>Аналитическая часть</i>	
1.1	Оценка образовательной деятельности	4
1.2	Оценка системы управления организации	6
1.3	Оценка содержания и качества подготовки воспитанников	8
1.4	Оценка организации учебного процесса	11
1.5	Оценка востребованности выпускников	14
1.6	Оценка качества кадрового обеспечения	15
1.7	Оценка учебно-методического, библиотечно-информационного обеспечения	19
1.8	Оценка материально-технической базы	21
1.9	Оценка функционирования внутренней системы оценки качества образования	22
II	<i>Результаты анализа показателей деятельности</i>	24

## **Введение**

Настоящий отчет подготовлен по результатам проведения самообследования, согласно требованиям федерального законодательства, которое обязывает образовательные организации ежегодно осуществлять процедуру самообследования и размещать соответствующий отчет на сайте организации (статья 28 Федерального закона от 29 декабря 2012 г. № 273-ФЗ «Об образовании в Российской Федерации (с изменениями и дополнениями)).

Самообследование проводилось в соответствии с требованиями приказов Министерства образования и науки Российской Федерации от 14 июня 2013 года № 462 «Об утверждении порядка самообследования образовательной организацией», от 10 декабря 2013 года № 1324 «Об утверждении показателей деятельности образовательной организации, подлежащей самообследованию», писем министерства образования, науки и молодежной политики Краснодарского края от 15 февраля 2016 года № 47-1961/16-11 «О направлении Рекомендаций по проведению самообследования образовательных организаций, подведомственных министерству образования, науки и молодежной политики Краснодарского края», от 6 февраля 2017 № 47-1510/17-11 «О дополнительных показателях самообследования ОДО».

Сроки, форма проведения самообследования, состав лиц, привлекаемых для его проведения был определен приказом заведующего дошкольной образовательной организации от 05.02.2020 года № 64 - ОД «О проведении процедуры самообследования МБДОУ № 20».

## I. Аналитическая часть.

### 1.1. Оценка образовательной деятельности организации

<b>Организационно-правовое обеспечение деятельности.</b>	
<i>Полное наименование</i>	МУНИЦИПАЛЬНОЕ БЮДЖЕТНОЕ ДОШКОЛЬНОЕ ОБРАЗОВАТЕЛЬНОЕ УЧРЕЖДЕНИЕ ДЕТСКИЙ САД № 20
<i>Сокращённое наименование</i>	МБДОУ № 20
<i>Организационно-правовая форма</i>	бюджетное учреждение
<i>Тип учреждения</i>	дошкольное образовательное учреждение
<i>Год создания учреждения</i>	Функционирует как муниципальное дошкольное учреждение ЯСЛИ-САД №20 с 1996 года, как муниципальное бюджетное дошкольное образовательное учреждение детский сад №20 с 2011 года.
<i>Учреждение является юридическим лицом</i>	Имеет в оперативном управлении имущество, в постоянном (бессрочном) пользовании земельный участок, самостоятельный баланс, печать с полным наименованием и указанием места нахождения учреждения, штамп
<i>Юридический адрес</i>	352909, Российская Федерация, Краснодарский край, город Армавир, улица Пушкина, 11
<i>Фактический адрес</i>	352909, Российская Федерация, Краснодарский край, город Армавир, улица Пушкина, 11, улица Полины Осипенко, 158.
<i>Руководитель ДОО</i>	Дуплеева Ирина Николаевна, заведующий
<i>Телефон/факс:</i>	8(86137)3-20-37, 8(86137)4-05-43
<i>Электронный адрес</i>	<a href="mailto:Duplejeva@yandex.ru">Duplejeva@yandex.ru</a>
<i>Адрес официального сайта в информационно-телекоммуникационной сети «Интернет»</i>	<a href="http://detsad20arm.ru/">http://detsad20arm.ru/</a>
<i>Учредитель учреждения и собственник имущества</i>	Муниципальное образование город Армавир
<i>Орган осуществляющий отдельные функции и полномочия учредителя учреждения</i>	Управление образования администрации муниципального образования город Армавир
<i>Юридический адрес учредителя</i>	352900, Российская Федерация, Краснодарский край, г. Армавир, ул.К.Либкнехта, 52.
<i>Телефон/факс:</i>	8(86137) 2-21-36
<i>Адрес официального сайта в</i>	<a href="http://uo.armavir.kubannet.ru/">http://uo.armavir.kubannet.ru/</a>

информационно-телекоммуникационной сети «Интернет»	
<b>Контингент воспитанников МБДОУ № 20</b>	
Количество воспитанников на 01.01.2020 года	134 человек
Количество групп общеразвивающей направленности - 6, из них:	1-я младшая группа – 1 (30 человек), 2-я младшая группа – 1 (25 человека), Средняя группа – 1 (19 человек), Старшая группа – 1 (28 человек), Подготовительная группа – 1 (20 человека) Группа детей с ТНР - 1 (12 человек)
Группа кратковременного вечернего пребывания	1 группа (12 человек).

Образовательный процесс МБДОУ № 20 включает в себя гибкое содержание и педагогические технологии, обеспечивающие индивидуальное, личностно-ориентированное развитие и строится на основе основной образовательной программы образовательного учреждения, разработанной на основе федерального государственного образовательного стандарта. Образовательная программа дошкольного образования МБДОУ № 20 обеспечивает развитие личности, мотивации и способностей детей в различных видах деятельности.

Обязательная часть программы охватывает следующие образовательные области:

- социально-коммуникативное развитие;
- познавательное развитие;
- речевое развитие;
- художественно-эстетическое развитие;
- физическое развитие.

Часть, формируемая участниками образовательных отношений, включает образовательную деятельность по реализации парциальных программ, которые обеспечивают реализацию социального заказа на образовательные услуги, учитывают специфику регионального аспекта, в условиях которого осуществляется образовательный процесс. Следует отметить следующие программы, предусмотренные к реализации вариативной частью основной образовательной программы в соответствии с образовательными областями:

1. «Познавательное развитие»

- парциальная программа С.Н. Николаева «Юный эколог». - М.: МОЗАЙКА-СИНТЕЗ, 2016. – 112с. (подготовительная группа);

2. «Художественно-эстетическое развитие»

- парциальная программа Лыкова И.А. «ЦВЕТНЫЕ ЛАДОШКИ». Программа художественно - эстетического развития детей 2-7 в изобразительной деятельности (формирование эстетического отношения к миру). – М.: ИД «Цветной мир», 2016. –144 с.;

- парциальная программа И. Калунова, И. Новоскольцева «Ладушки» с комплектом музыкального сопровождения на CD дисках –М, 2012;

### 3. «Социально-коммуникативное развитие»

- Березлева Е.В., Тыртышникова Н.А. «Мы вместе и все такие разные»: Программа приобщения детей дошкольного возраста к национальной культуре народов Кубани / под ред. О.Н. Родионовой. – Армавир, РИО АГПУ, 2015. – 196с.

В ходе реализации образовательной деятельности МБДОУ № 20 применяются фронтальные и подгрупповые занятия, индивидуальная работа с воспитанниками. В качестве основных методов обучения используются:

- словесные (беседа, рассказ, решение проблемных задач, использование художественной литературы, моделирование ситуаций);

- наглядные (демонстрация иллюстраций, видео презентаций, моделей), практические (упражнения, экспериментирование, проектирование, игровые ситуации).

**Вывод:** Укомплектованность МБДОУ № 20 детьми в 2019 году составляет 100%. В МБДОУ № 20 организована образовательная деятельность в соответствии с основными нормативными документами федерального, регионального и муниципального уровня, что определяет его стабильное функционирование, вовлеченность всех сотрудников и родителей в воспитательно-образовательный процесс.

## **1.2. Оценка системы управления организации**

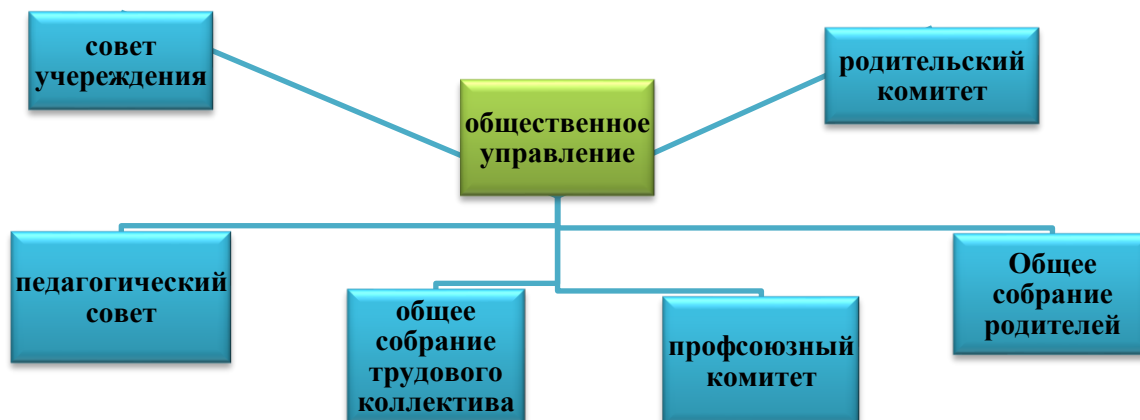
Учреждение в своей деятельности руководствуется:

- Федеральным законом от 29.12.2012 № 273-ФЗ «Об образовании в Российской Федерации»;
- Федеральным государственным образовательным стандартом дошкольного образования (Утвержден приказом Министерства образования и науки Российской Федерации от 17 октября 2013 г. № 1155);
- «Порядком организации и осуществления образовательной деятельности по основным общеобразовательным программам – образовательным программам дошкольного образования» (приказ Министерства образования и науки РФ от 30 августа 2013 года №1014 г. Москва);
- Санитарно-эпидемиологическими требованиями к устройству, содержанию и организации режима работы дошкольных образовательных организаций» (Утверждены постановлением Главного государственного санитарного врача Российской от 15 мая 2013 года №26 «Об утверждении СанПин» 2.4.3049-13);
- другими нормативными актами регионального и муниципального уровней, МБДОУ № 20.

Учреждение в своей деятельности подведомственно управлению образования администрации муниципального образования города Армавира – осуществляющему управление в сфере дошкольного образования.

Управление учреждением осуществляется в соответствии с Федеральным законом №273-ФЗ от 29.12.2012г. «Об образовании в Российской Федерации», на основании Устава с соблюдением принципов единоначалия и самоуправления.

### I направление – общественное управление:



### II направление – административное управление:



Административное управление имеет линейную структуру:

I уровень - заведующий МБДОУ (во взаимодействии с коллегиальными органами управления).

Управленческая деятельность заведующего обеспечивает

- материальные;
- организационные;
- правовые;
- социально-психологические условия для реализации функции управления образовательным процессом в МБДОУ.

Объект управления заведующего - весь коллектив. Управление осуществляется в режиме развития и функционирования.

II уровень - старший воспитатель, заведующий хозяйством, медицинская сестра;

Объект управления управленцев второго уровня - часть коллектива согласно должностным обязанностям. Управление осуществляется в режиме опережения.

III уровень управления осуществляется педагогами и воспитателями.

Объект управления - воспитанники и родители (законные представители) воспитанников.

Управление осуществляется в режиме функционирования и проектном управлении.

В коллективе создана атмосфера творческого сотрудничества. Стиль руководства – демократический, но он может меняться в зависимости от конкретных субъектов руководства, а также от конкретной ситуации.

Реализуя функцию планирования, администрация детского сада непрерывно устанавливает и конкретизирует цели самой организации и структурных подразделений, определяет средства их достижения, сроки, последовательность их реализации, распределяет ресурсы.

Администрация МБДОУ стремится к тому, чтобы воздействие приводило к эффективному взаимодействию всех участников образовательных отношений.

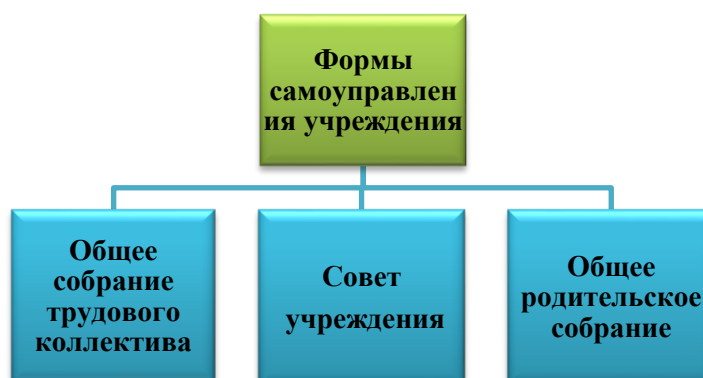
Планирование и анализ образовательной деятельности осуществляется на основе локальных актов МБДОУ, регламентирующих организацию воспитательно - образовательного процесса.

В результате построения такой модели управленческой деятельности в коллективе присутствуют:

- творчество педагогов;
- инициатива всех сотрудников;
- желание сделать жизнь воспитанников интересной и содержательной;
- желание в полной мере удовлетворить запросы родителей в воспитании детей.

Основными приоритетами развития системы управления МБДОУ являются учет запросов и ожиданий потребителей, демократизация и усиление роли работников в управлении МБДОУ.

Формами самоуправления учреждения являются:





Дошкольное учреждение активно взаимодействует с различными социальными службами.



В МБДОУ обеспечивается открытость образовательного учреждения социальной среде, эффективное взаимодействие и сотрудничество с органами местного самоуправления, надзорными органами.

При решении управленческих задач используются следующие принципы:

- актуальность;
- прогностичность;
- оперативность;
- демократичность;
- анализ запросов ребёнка и семьи;
- открытость МБДОУ социально-образовательной инфраструктуре города.

Основными управленческими функциями являются:

- аналитическая деятельность;
- целеполагание;
- планирование работы;
- организаторская деятельность;
- контрольная деятельность.

**Вывод:** В МБДОУ № 20 создана мобильная, целостная система управления. Благодаря данной структуре управления Учреждением, работа представляет собой единый слаженный механизм.

### ***1.3. Оценка содержания и качества подготовки воспитанников***

В воспитательно-образовательном процессе учреждения реализуется образовательная программа дошкольного образования, которая разработана в соответствии с примерной основной общеобразовательной программой «От рождения до школы» под редакцией Н. Е. Вераксы, Т. С. Комаровой, М. А. Васильевой — издательство «МАЗАЙКА-СИНТЕЗ», Москва, 2016.- 368 с..

В соответствии с требованиями федерального государственного образовательного стандарта педагогический коллектив основными целями своей работы считает:

- создание благоприятных условий для полноценного проживания ребенком дошкольного детства,
- обеспечение становления личности ребенка и раскрытие его индивидуальности,
- создание условий для физического, познавательного, речевого, социально-коммуникативного и художественно-эстетического развития детей дошкольного возраста,
- обеспечение готовности к школьному обучению,
- обеспечение безопасности жизнедеятельности дошкольника.

Эти цели реализуются в процессе разнообразных видов детской деятельности: игровой, коммуникативной, трудовой, познавательно – исследовательской, речевой, продуктивной, музыкально - художественной.

Для достижения целей Программы решались следующие приоритетные задачи:

✓ Формирование у детей интереса и ценностного отношения к занятиям физической культурой, гармоничное физическое развитие через развитие физических качеств, накопление и обогащение двигательного опыта детей.

✓ Способствовать развитию нравственных чувств путем приобщения детей к общечеловеческим ценностям, через взаимодействие педагогов с семьями воспитанников для обеспечения полноценного развития каждого ребенка.

1. Обучение и воспитание в ДОУ ведется на русском языке.

2. Содержание дошкольного образования определяется основной образовательной программой дошкольного образования ДОУ (далее – образовательная программа).

3. Образовательная программа реализуется с учетом возрастных и индивидуальных особенностей детей.

4. ДОУ устанавливает режим занятий воспитанников, направленный на решение программных образовательных задач в совместной деятельности взрослого и детей и самостоятельной деятельности детей не только в рамках непосредственно образовательной деятельности, но и при проведении режимных моментов, исходя из условий ДОУ, содержания образовательной программы и в соответствии с санитарно-эпидемиологическими правилами и нормативами, утвержденными постановлением Главного государственного санитарного врача РФ.

5. ДОУ самостоятельно в выборе форм, средств и методов обучения и воспитания в пределах, определенных Законом Российской Федерации от 29.12.2012 № 273-ФЗ «Об образовании в Российской Федерации».

6. ДОУ обеспечивает функционирование системы внутреннего мониторинга качества образования в учреждении.

Распределение содержания основной образовательной программы рассчитывается в соответствии с возрастом воспитанников, основными направлениями их развития, спецификой дошкольного образования и включает время, отведенное на:

- образовательную деятельность, осуществляемую в процессе организации различных видов детской деятельности (игровой, коммуникативной, трудовой, познавательно-исследовательской, продуктивной, музыкально-художественной, чтения);
- образовательную деятельность, осуществляемую в ходе режимных моментов;
- самостоятельную деятельность детей;
- взаимодействие с семьями детей по реализации основной общеобразовательной программы дошкольного образования.

Учреждение работает по пятидневной рабочей неделе и с календарным временем посещения круглогодично.

Выбор форм работы осуществляется педагогом самостоятельно и зависит от актуальных потребностей детей, опыта и творческого подхода педагога. В работе с детьми младшего дошкольного возраста используются преимущественно игровые, сюжетные и интегрированные формы образовательной деятельности. Обучение происходит опосредованно, в процессе увлекательной для малышей деятельности. Положительное влияние на качество образовательного процесса оказывают:

- интеграция всех видов детской деятельности;
- комплексно-тематический принцип планирования деятельности детей с постановкой триединой цели, включающей образовательные, воспитательные и развивающие задачи;
- учет индивидуальных особенностей детей
- тесное сотрудничество в работе всех специалистов ДОУ;
- взаимосвязь образовательной и нерегламентированной деятельности;
- тесное взаимодействие с родителями.

Результатами освоения образовательной программы являются целевые ориентиры дошкольного образования, которые представляют собой социально-нормативные возрастные характеристики возможных достижений ребенка.

Качество подготовки воспитанников отслеживается в соответствии с требованиями к освоению ребенком образовательных областей.

*Сведения об участии и результативности участия воспитанников и педагогов в конкурсах, смотрах, концертах различного уровня.*

Сведения об участии и результативности участия воспитанников и педагогов ДОО в конкурсах краевого уровня				
1	«Семейные экологические проекты»	февраль	1 работа воспитанника Святослав Б.	призер
2	«Зеленая планета»	март	1 работа	призер
3	100 Лучших методических разработок	май	2 работы	победитель
4	Читающая мама – читающая страна	апрель	2 работы	участники
Сведения об участии и результативности участия воспитанников и педагогов ДОО в муниципальных конкурсах, концертах				
1	«Неопалимая купина»	февраль	2 работы	победитель, призер
2	«Зеленая планета»	февраль	2 работы	победитель, призер
3	Служба спасения	март	4 работы	участники
4	Спартакиада (дети)	февраль	4 ребенка и 4 родителя	участники
5	Спартакиада (сотрудники)	февраль	6 сотрудников	участники
6	Зажигаем звездочки Кубани (вокал дети)	март	6 детей	3 место
7	Зажигаем звездочки Кубани (хореография дети)	апрель	13 детей	3 место
8	Велогонка	1 июня	3 ребенка	участники
9	Концерт 1 июня	1 июня	12 детей	участники
10	Новогодняя сказка	декабрь	6 работ	участники
11	«Армавир-город парков и скверов»	май	4 работы	победитель, призер

**Вывод:** Вместе с тем, важно отметить необходимость более широкого использования методов развивающего обучения (проблемного изложения материала, ИКТ, моделирования и экспериментирования, как деятельности дошкольников) с целью активизации мыслительной деятельности детей.

#### ***1.4. Оценка организации учебного процесса***

Прием детей в Учреждение осуществляется в соответствии со следующими нормативно-правовыми документами:

- 1) Конвенцией о правах ребёнка;
- 2) Конституцией Российской Федерации;
- 3) Законом Российской Федерации от 29.12.2012 № 273-ФЗ «Об образовании в Российской Федерации»;
- 5) Федеральным законом от 27.07.2010 № 210-ФЗ «Об организации предоставления государственных и муниципальных услуг»;
- 6) Постановлением Главного государственного санитарного врача Российской Федерации от 15.05.2013 № 26 «Об утверждении СанПиН 2.4.1.3049-13

«Санитарно-эпидемиологические требования к устройству, содержанию и организации режима работы в дошкольных организациях»;

7) Уставом МБДОУ № 20;

8) Административным регламентом предоставления муниципальной услуги «Приём заявлений, постановка на учёт и зачисление детей в образовательные учреждения, реализующие основную общеобразовательную программу дошкольного образования (детские сады), города Армавира», утвержденным Постановлением главы муниципального образования города Армавира от 23.08.2014 № 1027.

Общий объем обязательной части программы составляет не менее 80% времени и рассчитан в соответствии с возрастом воспитанников, основными направлениями их развития, спецификой дошкольного образования и включает время, отведенное на: образовательную деятельность, осуществляемую в процессе организации различных видов детской деятельности; образовательную деятельность, осуществляемую в ходе режимных моментов; самостоятельную деятельность; взаимодействие с семьями воспитанников.

Созданы все условия для разностороннего развития детей с 2 до 8 лет - детский сад оснащен оборудованием для разнообразных видов детской деятельности в помещении и на участках. Развивающая среда в МБДОУ выступает не только условием творческого саморазвития личности ребенка, фактором оздоровления, но и показателем профессионализма педагогов.

Образовательный процесс осуществляется по двум режимам в каждой возрастной группе: с учетом теплого и холодного периода года.

Образовательная деятельность осуществляется в первую и вторую половину дня. Продолжительность непрерывной образовательной деятельности, ее максимально допустимый объем соответствует требованиям СанПиН 2.4.1.3049 – 13. В середине непрерывной образовательной деятельности проводится физкультурная минутка. Перерывы между периодами непрерывной образовательной деятельности – не менее 10 минут. Образовательная деятельность, требующая повышенной познавательной активности и умственного напряжения детей, организуется в первую половину дня. Для профилактики утомления детей образовательная деятельность сочетается с занятиями по физическому развитию и музыкальной деятельности. Построение образовательного процесса в МБДОУ № 20 основывается на адекватных возрасту формах работы с детьми.

Максимально допустимый объем недельной образовательной нагрузки для детей раннего возраста от 1,5 лет до 3 лет и для детей дошкольного возраста осуществляется в соответствии с санитарно-эпидемиологическими требованиями к устройству, содержанию и организации режима работы дошкольных образовательных организаций.

Продолжительность непрерывной образовательной деятельности для детей:

- от 1,5 до 3-х лет - не более 10 минут;

- от 3-х до 4-х лет - не более 15 минут;
- от 4-х до 5 лет - не более 20 минут;
- от 5 до 6 лет - не более 25 минут;
- от 6 до 7 лет - не более 30 минут.

Максимально допустимый объем образовательной нагрузки в первой половине дня в младшей и средней группах не превышает 30 и 40 минут соответственно, а в старшей и подготовительной - 45 минут и 1,5 часа соответственно. Перерывы между периодами непрерывной образовательной деятельности – не менее 10 минут.

Учебный план определяет точное количество занятий, предусмотренных на усвоение детьми каждого программного раздела, нормирует нагрузки по времени и по содержанию деятельности детей. Учебный план МБДОУ позволяет наглядно представить структурирование образовательного процесса в детском саду.

### *Медицинское обслуживание*

- обеспечивается врачом-педиатром детской поликлиники №1 и медицинской сестрой МБДОУ, которые наряду с администрацией и педагогическим персоналом несут ответственность за проведение лечебно-профилактических мероприятий, соблюдение санитарно-гигиенических норм, режима и качество питания воспитанников.

Динамика состояния здоровья воспитанников, меры по охране и укреплению здоровья.

Реализуя мониторинг здоровья и с целью профилактики заболеваемости детей в течение учебного года, воспитатели совместно с медицинской службой отслеживали:

- проведение вакцинации в соответствии с национальным календарем прививок;
- отслеживание реализации рекомендаций узких специалистов;
- контроль медицинской службы ДОУ за исполнением рекомендаций детям, пришедшим в детский сад после болезни.

Один из самых важных показателей – это динамика заболеваемости воспитанников детского сада.

Мониторинг показателей состояния здоровья детей в конце учебного года, владения двигательными действиями, физической подготовленности выявил позитивные изменения.

В 2018 году особое внимание медицинская служба детского сада уделяла оздоровительным мероприятиям и проведением большого времени на свежем воздухе. Наряду с уменьшением заболеваемости у детей отмечается повышение эмоционального тонуса и физической выносливости. Таким образом, укрепление здоровья детей становится ценностным приоритетом всей воспитательно-образовательной работы детского сада не только в плане физического воспитания, но и обучения в целом. Результатом проделанной

работы является снижение числа пропущенных по болезни дней в общем числе дней, проведенных детьми в группе.

*Взаимодействие с родителями.*

Взаимодействие с родителями коллектив МБДОУ №20 строит на принципе сотрудничества и партнерства.

При этом решаются задачи:

- повышение педагогической культуры родителей;
- приобщение родителей к участию в жизни детского сада;
- изучение семьи и установление контактов с ее членами для согласования воспитательных воздействий на ребенка.

Для решения этих задач используются различные формы работы:

- групповые родительские собрания, консультации;
- проведение совместных мероприятий для детей и родителей;
- анкетирование;
- наглядная информация;
- выставки совместных работ;
- посещение открытых мероприятий и участие в них;
- заключение договоров с родителями вновь поступивших детей.

### ***1.5. Оценка востребованности выпускников***

В МБДОУ № 20 в 2018-19 учебном году 26 выпускников. По данным опроса родителей выпускников, в СОШ № 6 поступило 11 человека, в СОШ № 5 – 6 человека, в СОШ № 25 – 3 человека, в гимназию № 1 – 3 человека, что объясняется удобным расположением школ № 6, 5, 25 к месту проживания детей.

Следует добавить, что 64 % детей, заканчивающих обучение в МБДОУ, посещают учреждения дополнительного образования (центр детского творчества, музыкальная школа, спортивные учреждения) и планируют продолжать дополнительное образование в дальнейшем. Ещё 26 % выпускников намерены поступить в учреждения дополнительного образования.

Таким образом, общая готовность детей МБДОУ № 20 к школьному обучению находится на уровне выше среднего. Данный результат получен вследствие тесного сотрудничества воспитателей групп с психологической службой, социальными партнёрами (СОШ №6, №5, №25), родителями (законными представителями выпускников). Педагогический коллектив учитывает возможность разностороннего общения детей и преемственность образовательной деятельности детского сада со школами микрорайона в контексте расширения социокультурной и образовательной среды.

Также следует отметить наличие детей с низким уровнем готовности, что связано со слабой посещаемостью данной категории детей.

Наряду с выше изложенным выработаны пути решения:

- индивидуализировать процесс образования в отношении детей с низкой посещаемостью;
- скорректировать работу с родителями (законными представителями) по их взаимодействию с МБДОУ № 20.

### **1.6. Оценка качества кадрового обеспечения**

Педагогическими кадрами, медицинским и техническим персоналом учреждение укомплектовано согласно штатному расписанию.

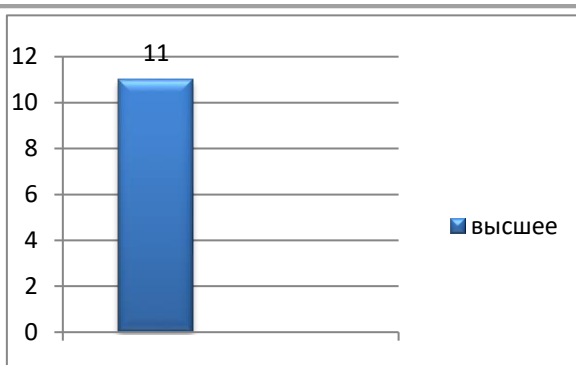
В 2019 году коллектив ДОУ пополнился молодыми специалистами.

Коллектив объединён едиными целями и задачами и имеет благоприятный психологический климат и продолжает работу над созданием положительного имиджа ДОУ.

В 2019 году педагогическими кадрами МБДОУ был укомплектован на 100%. Всего в течение года в детском саду работало 11 педагогов:



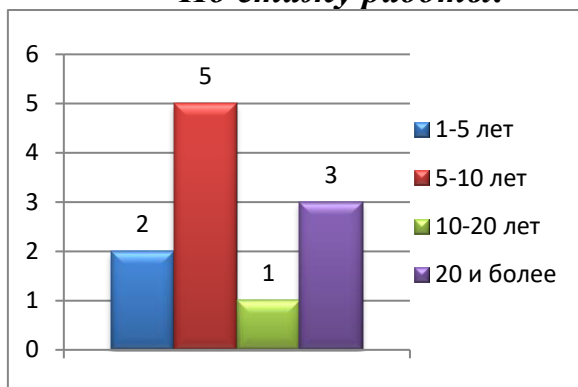
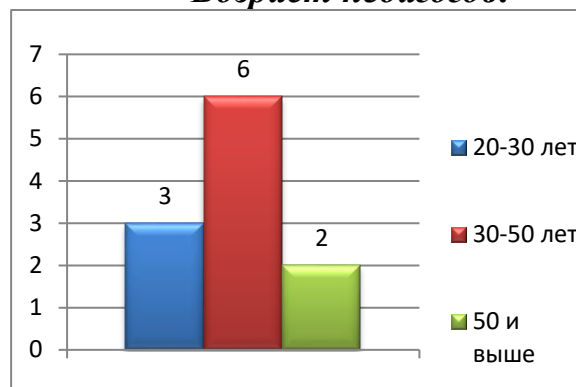
#### **По уровню образованию:**



#### **По результатам аттестации:**





**По стажу работы:****Возраст педагогов:**

В ДОУ созданы необходимые условия для профессионального роста сотрудников: составлен план повышения квалификации и переподготовки педагогических работников, план аттестации педагогических кадров.

Ежегодно педагоги повышают уровень своего профессионального мастерства посредством самообразования, участия в работе ГМО и ПДС, организованных УО и ЦРОиОК г.Армавира, участия в различных конкурсах и выступлениях на разных уровнях.

№ п/п	Содержание работы	Дата	ФИО участника или кол-во участников	Примечание
<b>II. Сведения о диссеминации опыта работы ДОО и педагогов ДОО (2018 – 2019 учебный год)</b>				
1.1	<b>Публикации</b>			
1.1.1	Международный (сборник статей XXV Международной научно-практической конференции «WORLD SCIENCE: PROBLEMS AND INNOVATIONS». – «Наука и Просвещение»)	Ноябрь	Тучкова А.А.	«Повышение профессиональной компетентности педагога в области здоровьесбережения дошкольников»
1.1.2	Региональный (сборник научно-методических трудов «Здоровьесберегающие технологии в практике дошкольного образования», РИО АГПУ)	Сентябрь	Тучкова А.А.	«Здоровьесберегающие технологии в практике дошкольного образования»
1.1.3	Международный (сборник статей XXV Международной научно-практической конференции «WORLD SCIENCE: PROBLEMS AND INNOVATIONS». – «Наука и Просвещение»)	Ноябрь	Гайдай М.В.	«Повышение профессиональной компетентности педагога в области здоровьесбережения дошкольников»

1.1.4	Региональный (сборник научно-методических трудов «Здоровьесберегающие технологии в практике дошкольного образования», РИО АГПУ)	Сентябрь	Гайдай М.В.	«Маленький почемучка: отмахнуться или ответить?»
1.1.5	Всероссийский (материалы всероссийской научно-практической конференции (г.Армавир, 12 февраля 2019 года) / науч. ред. Е.А. Тупичкина, Е.В. Демко, С.И.Семенака. – Армавир: АРМStyling, 2019 – 116 с.)	Февраль 2019г.	Фисенко О.А.	Опыт работы воспитателя первой младшей группы по применению организации игровой деятельности
1.1.6	Научные труды VI Всероссийской научно-практической конференции. Армавир, ноябрь, 2019 год/ под ред. Е.А. Дьяковой. Армавир: РИО АГПУ, 2019. 98с.	Ноябрь 2019г.	Фисенко О.А.	Исследовательские проекты «Познаем мир» в рамках сетевого взаимодействия школа-ДОУ
1.2	<b>Участие (присутствие)</b>			
1.2.1	АГПУ (мастер-класс)	Сентябрь 2019г.	Гречкина Е.А.	Первые уроки нравственности
1.2.2	АГПУ (мастер-класс)	Апрель 2019г.	Гречкина Е.А.	Роль семейного микроклимата при воспитании дошкольника
1.2.3	АГПУ (мастер-класс)	Ноябрь 2019г.	Оганезова Н.М.	Родительская любовь и ее влияние на развитие ребенка
1.2.5	АГПУ (мастер-класс)	Февраль 2019г.	Фисенко О.А.	«Использование техники песочного рисования или игры с песком»
1.2.6	Выступление с докладом в рамках регионального методического семинара	Октябрь 2019г.	Гречкина Е.А.	Организация и содержание игровой деятельности дошкольников в соответствии с ФГОС ДО
1.2.7	Выступление с докладом в рамках регионального методического семинара	Сентябрь 2019г.	Оганезова Н.М.	Приемы активизации внимания детей дошкольного возраста в режимных моментах
1.2.8	Выступление с докладом в рамках V Международной научно-практической конференции	Январь 2019г.	Фисенко О.А.	«Формирование культуры поведения у младших дошкольников в сюжетно-ролевой игре»

Это позволяет педагогам квалифицированно осуществлять деятельность по воспитанию всесторонне развитой личности ребенка с учетом его физического и психического развития, индивидуальных возможностей,

интересов и способностей, готовности к обучению в школе, эффективно использовать современные педагогические технологии и методики.

Педагогический коллектив молодой, но очень творческий. Каждый педагог имеет возможность реализовать свою сферу интересов через работу в творческой группе; участие в различных конкурсах и конференциях. Поручения и задания распределяются среди педагогов согласно их индивидуальным склонностям и интересам.

Для дальнейшего повышения уровня педагогической деятельности и совершенствование профессионального мастерства воспитателей, мы считаем, что в новом учебном году необходимо:

- актуализировать потребность воспитателей в приобретении теоретических знаний, а также в практическом их использовании;
- обучить воспитателей рациональному планированию свою работу;
- обучить воспитателей способности отслеживать результаты работы с детьми, т.е. приемам педагогической диагностики;
- организовать мероприятия, которые позволят выявить затруднения и спрогнозировать дальнейшую работу по повышению профессиональное мастерства малоопытных педагогов (обучение молодых специалистов проведению мониторинга педагогической деятельности, помощь в организации самообразования, повышения квалификации, предоставление возможности молодым педагогам представить свой опыт для коллег на уровне ДОУ, муниципалитета, региона).

Квалификация педагогических и учебно-вспомогательных работников соответствует квалификационным характеристикам, установленным в Едином квалификационном справочнике должностей руководителей, специалистов и служащих, раздел "Квалификационные характеристики должностей работников образования", утвержденном приказом Министерства здравоохранения и социального развития Российской Федерации от 26 августа 2010 г. N 761н. В настоящее время разрабатываются должностные инструкции педагогов ДОУ в соответствии с Профессиональным стандартом педагога, утвержденным приказом Министерства труда и социальной защиты РФ № 544-н от 18.10.2013.

### ***1.7. Оценка качества учебно-методического, библиотечно-информационного обеспечения***

Центром всей методической работы детского сада является методический кабинет. Всё его содержание направлено на оказание помощи воспитателям в организации воспитательно-образовательного процесса, повышения педагогического мастерства, взаимодействие с родителями.

Методический кабинет в МБДОУ решает следующие задачи:

- нормативно-организационную (пропаганда решений и указаний органов управления образования, руководства МБДОУ и решений педагогического совета по вопросам обучения и воспитания);
- дидактико-методическую (оказания помощи воспитателям, руководителям творческих групп в разработке планов, организации, подготовке и проведении методических мероприятий, обобщение актуального опыта работы);
- информационно-проблемную (обеспечение сбора, хранение и популяризации литературы и информации по проблемам педагогики, психологии, методики обучения и воспитания);
- практическую (оказание помощи воспитателям в подготовке и проведении различных видов занятий, представление систематизированных методических пособий и образцов документации, а также путём организации консультаций);
- технологическую (рекомендации по методике применения ТСО, помощь воспитателям в их использовании, обобщение и анализ использования ТСО в воспитательно-образовательном процессе).

В настоящее время активность педагогов в методической работе повысилась, что связано с использованием активных форм обучения педагогов и сплочённости коллектива в единой направленности на развитие.

В соответствии с программно-методическим обеспечением к образовательной программе дошкольного образования учреждение на 100 % укомплектовано учебно-методической и художественной литературой (с учетом ФГОС ДО – 94%); в каждой возрастной группе имеется необходимый учебно-методический и дидактический комплекс (требующий доработки в соответствии с ФГОС ДО). Детский сад частично оснащен современным оборудованием для детских площадок (песочницы, машина, поезд). В воспитательно-образовательном процессе активно используются информационно-коммуникационные технологии (проектор, экран, ноутбуки, магнитофоны, микрофоны, акустическая система, электропианино). Все педагоги имеют свободный доступ к сети Интернет.

В этом учебном году был доукомплектован учебно-методический комплект: методические и наглядно-дидактические пособия по всем возрастным группам к программе «От рождения до школы» под редакцией Н.Е. Вераксы, Т.С. Комаровой, М.А. Васильевой.

В библиотеке поступления новой художественной литературы в этом учебном году не было.

МБДОУ имеет свой официальный сайт, на котором регулярно размещаются и обновляются документы, связанные с его функционированием.

### 1.8. Оценка материально-технической базы

В учреждении созданы условия для разностороннего развития детей с 2 до 8 лет.

При организации развивающей предметно-пространственной среды в группе учитывались ФГОС ДО, основные направления развития ребенка-дошкольника и задачи реализуемой ОП ДО:

№ п/п	Направления развития ребенка	Развивающие центры, зоны
1.	<i>Социально-коммуникативное развитие</i>	-центр сюжетно-ролевой игры, -зона ряженья, -зона «уединения».
2.	<i>Художественно-эстетическое развитие</i>	-центр творчества (где размещаются материалы по ознакомлению с искусством, предметы искусства, материалы и оборудование для детской изобразительной деятельности), -музыкальный центр, - центр театральной деятельности
3.	<i>Познавательное развитие</i>	- центр познавательно-экспериментальной деятельности (в него входит уголок природы, мини-лаборатория: место для детского экспериментирования и опытов с соответствующим оборудованием и материалами), -центры сенсорного развития и математического развития (игротека), -центр строительно-конструктивных игр
4.	<i>Речевое развитие</i>	- центр речевого развития (включает в себя книжный уголок и все игры и оборудования для развития речи и подготовки ребенка к освоению чтения и письма)
5.	<i>Физическое развитие</i>	- центр физического развития

Материалы и оборудование подбираются в четком соответствии с СанПиН 2.4.1.3049-13, а так же с учетом образовательных целей и задач реализуемой ОП ДО, возрастных особенностей детей группы; гендерного подхода; индивидуальных особенностей, интересов и предпочтений детей; архитектурно-конструктивных особенностей помещений; материальных возможностей ДОУ.

Соблюдаются психолого-педагогические требования к созданию развивающей предметно-пространственной среды, изложенные в ФГОС ДО п.3.3. Однако невозможно сразу переоборудовать развивающую предметно – пространственную среду в соответствии с требованиями ФГОС ДО, одним из результативных способов является участие ДОУ в смотрах – конкурсах на

лучшую подготовку групп к новому учебному году, «Ландшафтный дизайн ДОУ». Но все же необходимо отметить, что в настоящий момент она нуждается в доработке.

Материально - техническое оснащение и оборудование ДОУ соответствует санитарно-техническим нормам, физиологии детей и требованиям комплексной безопасности к содержанию детей.

Основными помещениями МБДОУ являются 6 групповых ячеек, за которыми закреплены индивидуальные игровые участки. В каждой возрастной группе созданы условия для самостоятельной и организованной деятельности детей: игровой, двигательной, продуктивной, познавательно-исследовательской, коммуникативной, театрализованной, музыкальной и т.д.

На протяжении 2019 года материально-техническая база МБДОУ постоянно поддерживалась и пополнялась. Приоритетными были: текущий ремонт жизнеобеспечивающих систем, приобретение игрушек и игрового оборудования, замена посуды на пищеблоке и в группах.

В 2019 году были сделаны следующие приобретения и выполнены работы за счёт бюджетных средств и краевых субсидий:

Наименование оборудования	Кол-во шт.	Функциональное использование
Обручи	30	В совместной деятельности воспитателей с детьми, свободой самостоятельной деятельности дошкольников.
Мешочки с песком	60	
Гимнастические палки	30	
Гимнастические скамейки	3	
Конус-ориентир	10	
Скакалки	20	
Мячи (большие)	6	
Мячи (средние)	30	
Мячи массажные	30	
Холодильник	1	Доукомплектование пищеблока оборудованием соответствующим современным требованиям

### ***1.9. Оценка функционирования внутренней системы оценки качества образования.***

Внутренняя система оценки качества образования определена следующими локальными актами:

<i>Положение о внутреннем контроле в учреждении</i>	Приказ 7-ОД от 09.01.20 г
<i>Положение о системе оценки качества образования</i>	Приказ 7-ОД от 09.01.20 г
<i>Положение о должностном контроле</i>	Приказ 7-ОД от 09.01.20 г

В учреждении используются следующие формы административного и общественного контроля:

Фронтальный контроль. Проводится с целью получения полной информации о состоянии образовательного процесса. Предусматривает проверку в полном объёме педагогической работы в одной группе в течение нескольких дней. Эта форма контроля позволяет получить всестороннюю информацию о выполнении программы воспитания в целом, даёт материалы для глубокого педагогического анализа, выводов и помогает определить дальнейшее направление в работе.

Тематический контроль. Проводится по отдельным проблемам деятельности ДОО. Направлен на изучение фактического состояния дел по конкретному вопросу. Темы контроля определяются задачами годового плана учреждения. В ходе тематического контроля анализируется практическая деятельность педагогических работников.

Персональный контроль. В ходе персонального контроля проверяется:

- готовность педагогических работников к аттестации;
- деятельность педагогов, не имеющих специального образования;
- деятельность педагогов, не имеющих стажа педагогической деятельности (вновь прибывшие).

Оперативный контроль. В ходе оперативного контроля проверяется:

- питание в ДОО;
- санитарное состояние ДОО;
- использование добровольных пожертвований.

Качество дошкольного образования отслеживается в процессе педагогической диагностики и мониторинга состояния образовательной деятельности учреждения.

Педагогическая диагностика воспитателя (специалиста) направлена на изучение ребенка дошкольного возраста для познания его индивидуальности и оценки его развития как субъекта познания, общения и деятельности; на понимание мотивов его поступков, видение скрытых резервов личностного развития, предвидение его поведения в будущем.

Мониторинг направлен на отслеживание

- результатов деятельности учреждения в текущем учебном году;
- педагогического процесса, реализуемого в учреждении;
- качества условий деятельности учреждения (анализ условий предусматривает оценку профессиональной компетентности педагогов и оценку организации развивающей предметно-пространственной среды).

**II. Результаты анализа показателей деятельности  
МУНИЦИПАЛЬНОГО БЮДЖЕТНОГО ДОШКОЛЬНОГО ОБРАЗОВАТЕЛЬНОГО  
УЧРЕЖДЕНИЯ ДЕТСКОГО САДА № 20, на 09.01.2019г.  
(утв. приказом Министерства образования и науки РФ от 10 декабря  
2013 г. № 1324)**

№ п/п	Показатели	Единица измерения
1.	Образовательная деятельность	
1.1	Общая численность воспитанников, осваивающих образовательную программу дошкольного образования, в том числе:	134 человека
1.1.1	В режиме полного дня (8-12 часов)	134 человека
1.1.2	В режиме кратковременного пребывания (3-5 часов)	0 человека
1.1.3	В семейной дошкольной группе	0 человек
1.1.4	В форме семейного образования с психолого-педагогическим сопровождением на базе дошкольной образовательной организации	0 человек
1.2	Общая численность воспитанников в возрасте до 3 лет	30 человек
1.3	Общая численность воспитанников в возрасте от 3 до 8 лет	104 человек
1.4	Численность/удельный вес численности воспитанников в общей численности воспитанников, получающих услуги присмотра и ухода:	134 человека /100%
1.4.1	В режиме полного дня (8-12 часов)	134 человека /100%
1.4.2	В режиме продленного дня (12-14 часов)	0 человек/0%
1.4.3	В режиме круглосуточного пребывания	0 человек/ 0%
1.5	Численность/удельный вес численности воспитанников с ограниченными возможностями здоровья в общей численности воспитанников, получающих услуги:	0 человек/0%
1.5.1	По коррекции недостатков в физическом и (или) психическом развитии	0 человек/0%
1.5.2	По освоению образовательной программы дошкольного образования	0 человек/0%
1.5.3	По присмотру и уходу	0 человек/0%
1.6	Средний показатель пропущенных дней при посещении дошкольной образовательной организации по болезни на одного воспитанника	3,8 день
1.7	Общая численность педагогических работников, в том числе:	11 человек
1.7.1	Численность/удельный вес численности педагогических работников, имеющих высшее образование	11 человек/100%



1.7.2	Численность/удельный вес численности педагогических работников, имеющих высшее образование педагогической направленности (профиля)	11 человек/100%
1.7.3	Численность/удельный вес численности педагогических работников, имеющих среднее профессиональное образование	0 человек/0%
1.7.4	Численность/удельный вес численности педагогических работников, имеющих среднее профессиональное образование педагогической направленности (профиля)	0 человек/0%
1.8	Численность/удельный вес численности педагогических работников, которым по результатам аттестации присвоена квалификационная категория, в общей численности педагогических работников, в том числе:	6 человек/55%
1.8.1	Высшая	2 человек/15%
1.8.2	Первая	4 человек/40%
1.9	Численность/удельный вес численности педагогических работников в общей численности педагогических работников, педагогический стаж работы которых составляет:	11 человек/100%
1.9.1	До 5 лет	3 человек/20%
1.9.2	Свыше 30 лет	0 человек/0%
1.10	Численность/удельный вес численности педагогических работников в общей численности педагогических работников в возрасте до 30 лет	3 человек/20%
1.11	Численность/удельный вес численности педагогических работников в общей численности педагогических работников в возрасте от 55 лет	0 человек/0%
1.12	Численность/удельный вес численности педагогических и административно-хозяйственных работников, прошедших за последние 5 лет повышение квалификации/профессиональную переподготовку по профилю педагогической деятельности или иной осуществляемой в образовательной организации деятельности, в общей численности педагогических и административно-хозяйственных работников	12 человек/100%
1.13	Численность/удельный вес численности педагогических и административно-хозяйственных работников, прошедших повышение квалификации по применению в образовательном процессе федеральных государственных образовательных стандартов в общей численности педагогических и административно-хозяйственных работников	12 человек/100%
1.14	Соотношение “педагогический работник/воспитанник” в дошкольной образовательной организации	11 человек/134 человек
1.15	Наличие в образовательной организации следующих педагогических работников:	
1.15.1	Музыкального руководителя	да
1.15.2	Инструктора по физической культуре	нет
1.15.3	Учителя-логопеда	да
1.15.4	Логопеда	нет
1.15.5	Учителя-дефектолога	нет
1.15.6	Педагога-психолога	нет
2.	Инфраструктура	
2.1	Общая площадь помещений, в которых осуществляется образовательная деятельность, в расчете на одного воспитанника	2,5/2 кв.м.
2.2	Площадь помещений для организации дополнительных видов деятельности воспитанников	63 кв.м.

2.3	Наличие физкультурного зала	да
2.4	Наличие музыкального зала	нет
2.5	Наличие прогулочных площадок, обеспечивающих физическую активность и разнообразную игровую деятельность воспитанников на прогулке	да